



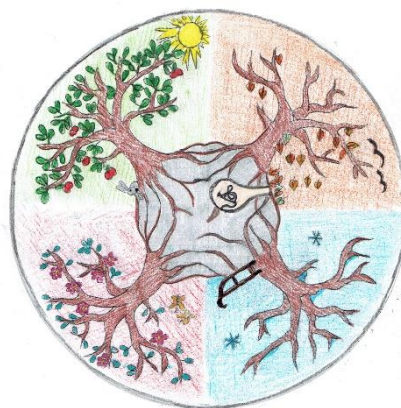
Základní škola a Mateřská škola Loučná nad Desnou

Příspěvková organizace

788 11 Loučná nad Desnou 58, tel. 739 063 016, 583 550 126

E-mail: kancelar@zsloucnaand.cz

www.zsloucnaand.cz



NÁŠ BAREVNÝ SVĚT

ŠKOLNÍ VZDĚLÁVACÍ PROGRAM PRO PŘEDŠKOLNÍ VZDĚLÁVÁNÍ

č. j. ZsLou/2019/123

Projednáno na pedagogické radě dne: 28.8.2019
Přepřacované vydání
Platnost: na dobu neurčitou

Mgr. Petr Lukáš, ředitel školy

Obsah

1. IDENTIFIKAČNÍ ÚDAJE	3
2. CHARAKTERISTIKA ŠKOLY	3
3. VZDĚLÁVACÍ OBSAH	6
4. PODMÍNKY VZDĚLÁVÁNÍ	21
4.1. VĚCNÉ PODMÍNKY.....	21
4.2. ŽIVOTOSPRAVA.....	21
4.3. PSYCHOSOCIÁLNÍ PODMÍNKY.....	22
4.4. ORGANIZACE DENNÍCH AKTIVIT.....	22
4.5. ŘÍZENÍ MATEŘSKÉ ŠKOLY.....	23
4.6. PERSONÁLNÍ ZAJIŠTĚNÍ.....	23
4.7. SPOLUÚČAST RODIČŮ.....	23
4.8. SPOLUPRÁCE S JINÝMI SUBJEKTY.....	24
5. ORGANIZACE VZDĚLÁVÁNÍ	25
5.1. CHARAKTERISTIKY TŘÍD.....	25
5.2. KRITÉRIA PRO PŘIJÍMÁNÍ DĚTÍ K PŘEDŠKOLNÍMU VZDĚLÁVÁNÍ.....	25
5.3. VZDĚLÁVÁNÍ DĚTÍ SE SPECIÁLNÍMI VZDĚLÁVACÍMI POTŘEBAMI.....	25
5.4. VZDĚLÁVÁNÍ DĚTÍ MIMOŘÁDNĚ NADANÝCH.....	25
5.5. VZDĚLÁVÁNÍ DĚTÍ MLADŠÍCH TŘÍ LET.....	25
6. AUTOEVALUAČNÍ SYSTÉM ŠKOLY	26

1. IDENTIFIKAČNÍ ÚDAJE

Název školy:	Základní škola a Mateřská škola Loučná nad Desnou, příspěvková organizace
Adresa:	788 11 Loučná nad Desnou
IČO:	60341661
DIČ	CZ 60341661
RED-IZO:	600 148 521
Ředitel školy:	Mgr. Petr Lukáš
Kontakty:	583 550 126, 739 063 016
	www.zsloucnaand.cz
	kancelar@zsloucnaand.cz
Odloučené pracoviště:	Mateřská škola Školní jídelna při MŠ
Adresa:	788 11 Loučná nad Desnou 70
Vedoucí učitelka:	Jana Hoblerová
Kontakty:	731 802 587
	skolka@zsloucnaand.cz
	www.zsloucnaand.cz
Třída – Štěňátka	731 261 458
Třída – Koťátka	603 706 631
Zřizovatel:	Obec Loučná nad Desnou
Adresa:	788 11 Loučná nad Desnou 57
Kontakty:	583 235 222
	www.loucna-nad-desnou.cz
	podatelna@loucna-nad-desnou

ŠVP zpracovala Jana Hoblerová a tým pedagogických pracovníků mateřské školy podle platného Rámcového vzdělávacího programu pro předškolní vzdělávání, s využitím prvků programu Začít spolu. Navazuje na ŠVP PV „Náš barevný svět“, č.j. 169/2016 ze dne 29.8.2016, platný od 1.9.2016 do 31.8.2019

2. CHARAKTERISTIKA ŠKOLY

Mateřská škola je dvojtřídní školou s celodenním provozem od 6.00 do 16.00 hodin. Kapacita mateřské školy je 90 dětí (dle zápisu ve školském rejstříku). Kapacita bývá naplněna podle demografické situace v obci. Podle situace se počet tříd každoročně mění dle počtu přihlášených dětí. V současné době jsou děti rozděleny do heterogenních tříd s názvem Štěňátka a Koťátka.

Budova mateřské školy se skládá ze staré (1926) a novější (1974) části. Mateřská škola se nachází ve středu obce, v klidné zóně, v blízkosti základní školy i obecního úřadu. U budovy mateřské školy je rozlehlá zahrada, naproti dopravní hřiště, nedaleko se nachází hrací park vybudovaný obcí, který může mateřská škola rovněž využívat. Blízkost k přírodě poskytuje dětem v mateřské škole možnosti prožitkového učení na vycházkách v zámeckém parku, k rybníku, do lesa a tím prohlubování jejich vztahu ke zdravému životnímu stylu. V následujících letech by mateřská škola chtěla svou výchovně vzdělávací činnost směřovat k přírodě a poznávání a učení dětí venku.

Dopravní dostupnost školy je dobrá, vzhledem k blízkosti jak autobusové, tak i vlakové zastávky. Spojení z blízkých vesnic jsou dostačující a vyhovující.

Mateřská škola se stala od 1. 1. 2013 součástí základní školy v obci. Sloučení obou organizací skýtá možnosti pro prohloubení spolupráce obou druhů škol, zejména v oblasti propracovanějšího přechodu od předškolního vzdělávání ke vzdělávání základnímu, pro operativní začleňování aktivit, které vzdělávacím obsahem přispějí k rozvoji dětí v oblasti sociálních a společenských vztahů.

V současné době má mateřská škola vlastní školní jídelnu, která je umístěna v přízemí staré části budovy.

CHARAKTERISTIKA VZDĚLÁVACÍHO PROGRAMU

Chceme se stát moderní a poutavou mateřskou školou, která využívá k výchovně vzdělávacímu procesu i venkovní učebnu a prostory. Program Začít spolu je programem, který nás oslovil určitými hodnotami, se kterými se ztotožňujeme, a které v předškolním vzdělávání považujeme za zásadní:

- Rozvoj celé osobnosti dítěte
- Důraz na vlastní aktivitu a samostatnost dětí
- Tvůrčí aktivita a osobnost dítěte
- Úloha učitele jako průvodce dítěte na jeho individuální cestě zvědavosti a učení
- Úloha přichystaného prostředí i navozené situace v aktivním učení
- Sociální dovednosti, schopnost vyjádření pocitů a spolupráce ve skupině

V práci školy jsme se rozhodly využít některé jeho prvky:

- Vytvoření CA (v modifikační podobě) uspořádání nábytku ve třídě, jejich podnětné vybavení a připravené činnosti
- Individuální přístup ke každému dítěti
- Týmová práce učitelek
- Vytvoření podmínek pro spolupráci s rodiči
- Podpora iniciativy, odpovědnosti a samostatnosti

Hlavní záměry vzdělávacího programu

- Vytvořit prostředí, které bude lákavé i pro dojíždějící děti
- Využívat okolního krásného, čistého a horského prostředí k výchovně vzdělávacím činnostem a aktivitám venku
- Vytvořit stabilní početní základ dětí pro základní vzdělávání v ZŠ

Zásady, metody a formy vzdělávání

Hlavní činností pro dítě předškolního věku je hra. Při hře se nejvíce dítě otevře, vytváří vztahy, nejlépe se učí. Pokud je dítě v podnětném, bezpečném a klidném prostředí, má možnost si hrát spontánně, projevit svůj pocit ze hry, vyjádřit a sdělit, co se mu podařilo, co dokázalo, pokud si hraje s kamarády a má ze hry radost, dochází k všestrannému rozvoji dítěte.

Hry jsou realizovány v různých formách – didakticky cílené, spontánní; individuálně, skupinově, kolektivně; vycházejí i z momentálně vzniklých situací. Při hře i ostatních činnostech využíváme např. Metody rozhovoru, vyprávění, besedy,

popisů obrázků, činnostní učení, pozorování situací a změn kolem sebe, hodnocení vlastní hry a činnosti.

Škola vytváří podmínky, volí metody a formy práce tak, aby poskytovaným předškolním vzděláváním směřovala k utváření základů klíčových kompetencí (k učení, k řešení problémů, komunikativních, sociálních a personálních, činnostních a občanských).

- Vzdělávání musí stavět na vnitřní motivaci dítěte (možnost samostatně se rozhodovat o tom, co z nabízeného zkusí, čemu se bude věnovat, s kým si bude hrát, co ho zajímá, co chce vědět apod.)
- Cíleně vytvářet pro děti stimulačně bohaté prostředí, otevřený přístup k aktivitám, k pomůckám, možnost volby skupinové či individuální práce

Průběh dne:

Ranní spontánní hry a připravené činnosti v CA

Děti si dle vlastního zájmu vybírají aktivity. Každé CA je označeno symbolem (obrázkem). Děti v centrech pracují samostatně nebo v malých skupinách, pomáhají si a plní úkoly tempem, které jim vyhovuje. Kdykoli si mohou vyžádat od učitelky radu nebo pomoc. Aktivity do CA jsou nachystány podle tématu.

CENTRA AKTIVIT

- **Logika** – děti se seznamují s předmatematickými pojmy (číselná řada do 10, více x méně, počítání předmětů do 6, barvy,)
- **Ateliér** – děti zde rozvíjí vlastní kreativitu a fantazii (kreslení a malování), seznamují se s různými výtvarnými technikami
- **Knihy a písmena** – zde se děti seznamují s knihami a časopisy, rozvíjí si předčtenářskou gramotnost, seznamují se s grafem písmen (vyhledávání obrázků, vystřihávání z časopisů, rytmizace, počet slabik, některá hůlková písmena, zrková percepce,)
- **Šikovné prstíky** – děti si zde zlepšují jemnou motoriku a manipulaci, taktéž koordinaci oko-ruka pomocí stříhání, modelování, skládání puzzle, navlékání korálek a jiných materiálů
- **Dramatika** – inscenační učení (pomocí scének se děti seznamují např. s dopravní tematikou a jiné preventivní scénky)
- **Hudba** – děti se seznamují s různými hudebními nástroji, rytmizací, zpěvem (návčik správné artikulace, dýchání, intonace, návčik na besídky a vystoupení,)
- **Pokusy a objevy** – toto CA je přemístěno do venkovních prostor, kde mají děti k dispozici lupy, pinzety, kelímky, přírodniny aj.

- **Konstrukční stavebnice a kostky** – děti se zde učí prostorovému vnímání, seznamují se s návody či postupy, dále mohou využít své fantazie k různým tematickým stavbám (využívají stavebnice Lego, Seva, dřevěné kostky, aj.)
- **Stolní hry** – děti se seznamují s fair play hrou, dodržování pravidel, zdravého soutěžení, ale učí se i prohrávat a pochválit druhé

Děti si po příchodu do školy mohou vybrat, na kterém úkolu, a ve kterém CA budou pracovat. Možnost volby je také pro děti závazkem, že si danou činnost dobrovolně vybraly, dokončí ji a pak si uklidí své pracovní místo. Po dokončení svou práci ohodnotí motivačním razítkem do sebehodnotící tabulky.

Ranní kruh

Cílem ranního kruhu je vést děti k tomu, aby si při vzájemném sdílení naslouchaly, aby se seznámily s tématem dne, s činnostmi, ze kterých si mohou vybírat. Na konci tematického celku (cca 1x 14 dní) společně ohodnotí nejlepší aktivity a činnosti, které děti nezaujaly. Pro učitelky bude toto hodnocení dětí zpětnou vazbou pro další práci.

Tělovýchovná chvilka

Na psychické uvolnění, společné vyžití a podporu zdraví je pravidelně zařazováno zdravotní cvičení. Tuto část je možno využít k nacvičování pohybových představení na besídky a vystoupení.

Pobyt venku

Pobyt na zahradě slouží k pohybovým aktivitám, k poznávání přírody – CA pokusy a objevy, pěstitelským a pracovním činnostem, hrám v písku a pohybovým hrám. Jsou zařazeny procházky po okolí. Převažují spontánní činnosti.

Odpočinek a relaxace

V této době následuje pro všechny děti odpočinek – spánek, poslech čtené pohádky, relaxační hudby do 13:00 hod. Od 13:00 je respektována individuální potřeba spánku a odpočinku. Děti mají možnost účastnit se zájmových aktivit nabízených v tomto čase.

Odpolední činnosti

Jsou zaměřeny na individuální práci s dětmi, spontánní hry nebo pobyt venku.

3. VZDĚLÁVACÍ OBSAH

Integrované bloky (viz příloha)

Vzdělávací obsah je uspořádán do čtyř integrovaných bloků (dále také IB). Oproti předcházejícímu ŠVP jsou řazeny za sebou, aby docházelo ke zlepšení návaznosti výchovně vzdělávacího procesu v případě střídání pedagogického personálu. IB jsou rámcové, a jsou děleny podle ročních období, nastiňují stručnou charakteristiku, klíčové kompetence, vzdělávací cíle a očekávané výstupy dětí dle rámcového vzdělávacího programu pro předškolní vzdělávání. IB jsou zpracovány tak, aby rozvíjely děti ve všech pěti vzdělávacích oblastech (biologické, psychologické, interpersonální, sociálně-kulturní, environmentální). Nabídka témat je dětem blízká a připravuje u nich kompetenční podklad pro vzdělávání v základní škole.

Učitelky využívají všechny IB a jejich dílčí vzdělávací cíle ke zpracování konkretizovaných výstupů při tvoření třídního vzdělávacího plánu (TVP). Konkrétní činnosti a aktivity, které korespondují s konkretizovanými výstupy a tématy z TVP, jsou obsahem jednotlivých příprav a ponechávají učitelkám dostatek volného prostoru pro uplatnění své fantazie a kreativity. Učitelky si na začátku tematického celku připraví a zapíše do přípravného listu činnosti a aktivity ve všech centrech, aby již v průběhu mohly pouze dohlížet, motivovat a provázet děti na cestě k učení a poznávání. Hodnocení těchto příprav společně s vlastním hodnocením dětí jejich činností slouží učitelkám jako evaluační výstup a zpětná vazba k další práci.

Časový plán IB

- IB jsou tematicky rozděleny do 4 celků podle ročních období, časově na sebe navazují.
- Je volný, otevřený tématu a jeho náročnosti s možností úprav podle okolností a vývoje situace (prodlužovat i zkracovat, popř. ve zdůvodnitelných případech nahrazovat jinými).
- Je v souladu s tematickými celky, je vytvořen na tři školní roky.

Třídní vzdělávací programy, přípravy učitelek a evaluace výchovně vzdělávacího procesu

- Učitelky společně připravují TVP, který bude obsahovat časový harmonogram konkrétních tematických celků a výčet jejich konkretizovaných výstupů, na kterých se společně učitelky domluví, a které budou společné pro obě oddělení, což by mělo usnadnit propojení různých tematických akcí jako projektové dny, preventivní programy, ekoprogramy atd.
- V TVP se nacházejí i různé akce, výlety, svou funkcí nahrazuje roční plán.

- Plánu se nemusí pedagogové striktně držet a mohou pružně zařazovat nabídku činností dle zájmu dětí nebo příležitostí.
- Na úrovni tříd bude prováděna evaluace a hodnocení, které bude součástí evaluačního systému školy.
- Hodnocení výchovně vzdělávacího procesu ve třídách probíhá po ukončení tématu společně s dětmi a evaluací tematických celků ve formě tabulky, která je jednotná pro obě třídy.
- Výsledky dětských prací jsou následně prezentovány rodičům, pořizujeme fotodokumentaci, využíváme je k vytvoření portfolia dítěte.
- Učitelky budou sledovat a hodnotit individuální pokroky dítěte, průběžně zjištění zapisovat do diagnostiky, či zakládat do portfolia dítěte.
- Kontrola příprav a samotné výchovně vzdělávací práce učitelek bude probíhat v rámci kontrolní a hospitační činnosti.

3. Doplnkové programy

- Dětem s nižší potřebou spánku budou nabízeny zájmové aktivity v čase od 13-14 hodin (např. Přípravný zpěv v ZŠ, angličtina, výtvarka, „Mluveníčko“, jóga, atd.) - zájmové aktivity budou nabízeny na začátku školního roku podle možností učitelek
- Součástí minimálního preventivního programu budou dětem nabízeny besedy s jednotkami IZS
- Každoročně je v nabídce lyžařský (podle podmínek) a předplavecký výcvik

INTEGROVANÝ BLOK: PODZIMNÍ OBDOBÍ

PODZIMNÍ LISTÍ OPADÁVÁ, DO ŠKOLKY BĚŽÍM HURÁ SLÁVA!

Charakteristika IB

Jde o adaptační období, ve kterém si děti zvykají trávit čas v novém prostředí, učí se samostatnosti, chování k novým vrstevníkům i k dospělým. IB je zaměřen na emocionální rozvoj a pocit sounáležitosti v sociálních skupinách (MŠ, kamarádi, rodina). Děti se učí navzájem se respektovat. Děti se seznámí s pravidly a řádem, která jim dávají dostatek osobního prostoru. Osvojují si režim, ve kterém se mohou rozhodovat, jak budou rozvíjet své schopnosti, dovednosti a znalosti. **Tento IB je zaměřen na sociální prevenci.**

NABÍDKA TÉMAT:

Já a moji kamarádi, Já a moje rodina, Já a moje školka, Podzim v zahradě, Podzim na poli, Barvy podzimu, Plody podzimu, Není drak jako drak, Moje vesnice, Ovoce a zelenina, Pohádky

KLÍČOVÉ KOMPETENCE

KOMPETENCE K UČENÍ

- Orientuje se v řádu dění prostředí mateřské školy (denní režim, pravidla, opakující se situace)
- Zná, rozumí a dodržuje pravidla sociální skupiny, ve které se pohybuje
- Dokáže hodnotit vlastní činnost i pokroky
- Pojmenuje a vysvětlí společná pravidla, která mají ve třídě
- Zná jména svých kamarádů i učitelek

KOMPETENCE K ŘEŠENÍ PROBLÉMU

- Je schopen vybrat si z nabízených činností
- Pokud si neví rady, přijde si pro radu ke kamarádovi nebo k učitelce
- Neodkládá plnění úkolů na poslední chvíli
- Problémy, které nastanou řeší-adekvátním způsobem
- Zvládá ohodnotit svůj výkon nebo činnost podle vlastních úvah s přiměřeně kritickým nadhledem
- Svoje rozhodnutí je schopen vysvětlit

KOMUNIKATIVNÍ KOMPETENCE

- Samostatně se zapojuje do komunikace
- Umí vyjádřit souhlas i nesouhlas
- Dokáže vyjádřit slovy či jinými prostředky své emoce
- Zdokonaluje své komunikativní dovednosti a rozšiřuje si slovní zásobu

SOCIÁLNÍ A PERSONÁLNÍ KOMPETENCE

- Samostatně si vybere aktivitu z nabídky
- Podřídí se společným činnostem (řízeným, kooperativním)
- Dokáže spolupracovat ve skupině
- Zvládá základní (přiměřené věku) prosociální chování

ČINNOSTNÍ A OBČANSKÉ KOMPETENCE

- Učí se plánovat svoje činnosti
- Učí se vyhodnocovat svoje aktivity a činnosti
- Má odpovědný (přiměřeně věku) přístup k úkolům, ke hře, k učení
- Spoluvytváří pravidla soužití a rozumí jejich smyslu i důvodu
- Má představu (přiměřenou věku) o tom, co je v rozporu a souladu se společenskými normami

Dítě a jeho tělo – oblast biologická

Dílčí vzdělávací cíle – co učitel u dítěte podporuje

- ❖ Rozvoj psychické zdatnosti
- ❖ Osvojení si poznatků a dovedností k podpoře osobní pohody a pohody prostředí – dodržuje pravidla jako (pomalou chůzi po herně, na schodech, v umývárně, nekřičí a neruší tím ostatní aj.)
- ❖ Rozvoj jemné motoriky
- ❖ Rozvoj lokomočních dovedností
- ❖ Upevňování pravidel bezpečnosti při pobytu na zahradě
- ❖ Dodržování pravidel bezpečného chování (bezpečí svoje i druhých)

Očekávané výstupy– co dítě na konci předškolního vzdělávání dokáže

- Zvládat běžné způsoby pohybu a prostorovou orientaci v prostředí MŠ
- Zvládat jemnou motoriku – zacházet s předměty denní potřeby, s drobnými pomůckami
- Ukládat si osobní věci na své místo
- Uklízet po sobě hračky
- Chovat se tak, aby neohrožoval pohodu svoji ani druhých
- Posilovat psychickou odolnost a samostatnost

Dítě a jeho psychika – oblast psychologická

Jazyk a řeč

Dílčí vzdělávací cíle– co učitel u dítěte podporuje

- ❖ Osvojení jednoduchých symbolů pro společně domluvená pravidla
- ❖ Zapojení se (sděluje poznatky i přijímá a naslouchá sdělení ostatních) do komunikačního kruhu během dopolední řízené činnosti
- ❖ Rozvoj dovedností neverbálního (výtvarného, hudebního, pantomimického, inscenačního) sdělení
- ❖ Rozvoj komunikativních dovedností
- ❖ Rozvíjení řečových schopností
- ❖ Posilování sebevědomí
- ❖ Vystihnutí charakteru postavy, základní rozpoznávání genderu
- ❖ Rozvíjení schopnosti soustředění a pozornosti k určité činnosti
- ❖ Rozvíjení správné výslovnosti

Očekávané výstupy– co dítě na konci předškolního vzdělávání dokáže

- Vyjadřovat samostatně svoje pocity a myšlenky i úsudky ve vhodně formulovaných větách
- Naslouchat a zapojit se do komunikace k danému tématu
- Formulovat otázky a vhodně odpovídat
- Ohodnotit svoje výkony
- Popsat obrázek
- Poznat některá písmena
- Poznat napsané své jméno
- Znat své vlastní jméno, adresu a jména rodičů

<p>Poznávací schopnosti a funkce, představivost a fantazie, myšlenkové operace Dílčí vzdělávací cíle– co učitel u dítěte podporuje</p> <ul style="list-style-type: none"> ❖ Rozvoj tvořivosti a fantazie ❖ Osvojení si elementárních poznatků o znakových systémech ❖ Vytváření si základů pro práci s informacemi ❖ Posilování trpělivosti a sebeovládání ❖ Rozvoj schopnosti rozlišování barev včetně odstínů 	<p>Očekávané výstupy– co dítě na konci předškolního vzdělávání dokáže</p> <ul style="list-style-type: none"> ➤ Záměrně se soustředit na činnost a udržet pozornost ➤ Vnímat, že je zajímavé dozvědět se nové věci, využívat nadále zkušenosti k učení ➤ Vyjadřovat svou představivost a fantazii v tvořivých činnostech ➤ Rozeznávat některá písmena ➤ Poznat napsané své jméno
<p>Sebepojetí, city a vůle Dílčí vzdělávací cíle– co učitel u dítěte podporuje</p> <ul style="list-style-type: none"> ❖ Poznávání sebe sama ❖ Získávání sebedůvěry a zdravého sebevědomí ❖ Rozvoj schopnosti vytvářet citové vztahy ❖ Rozvoj schopnosti vyjádřit spokojenost či nespokojenost ❖ Rozvoj mravního chování a vnímání ❖ Rozvoj záměrně řídit svoje chování a svou situaci 	<p>Očekávané výstupy– co dítě na konci předškolního vzdělávání dokáže</p> <ul style="list-style-type: none"> ➤ Odloučit se na určitou dobu od blízkých, být aktivní i bez jejich opory ➤ Rozhodovat o svých činnostech ➤ Uvědomovat si své možnosti i limity ➤ Respektovat předem vyjasněná a dohodnutá pravidla ➤ Přijímat předem vyjasněné a zdůvodněné povinnosti ➤ Uvědomovat si příjemné i nepříjemné citové prožitky (lásku, souzářnost, radost,) ➤ Rozlišovat citové projevy v důvěrném a cizím prostředí ➤ Být citlivé k živým bytostem
<p>Dítě a ten druhý – oblast interpersonální</p>	
<p>Dílčí vzdělávací cíle– co učitel u dítěte podporuje</p> <ul style="list-style-type: none"> ❖ Seznamování s pravidly chování ❖ Osvojení si schopností pro navazování sociálních vztahů ❖ Posilování prosociálního chování ❖ Rozvoj kooperativních dovedností ❖ Ochrana osobního soukromí (přiměřená věku) 	<p>Očekávané výstupy– co dítě na konci předškolního vzdělávání dokáže</p> <ul style="list-style-type: none"> ➤ Navazovat kontakty s dospělým, kterému je svěřeno do péče, překonat stud, komunikovat s ním vhodným způsobem ➤ Porozumět běžným projevům vyjádření emocí ➤ Přirozeně komunikovat s vrstevníky ➤ Navazovat dětská přátelství a vztahy ➤ Uvědomovat si svá práva ve vztahu k druhému, přiznávat ta samá práva druhým ➤ Respektovat práva druhých (věku přiměřeným způsobem) ➤ Spolupracovat s ostatními ➤ Dodržovat dohodnutá a pochopená pravidla vzájemného soužití ➤ Hrát fair play ➤ Dělit se s dětmi o hračky

Dítě a společnost – oblast socio-kulturní

Dílčí vzdělávací cíle– co učitel u dítěte podporuje

- ❖ Spoluvytváření a poznávání pravidel společného soužití
- ❖ Rozvoj schopností žít ve společenství ostatních
- ❖ Rozvoj základních společenských norem (přiměřené věku)
- ❖ Seznamování se světem lidí
- ❖ Seznamování se s prostředím, ve kterém žije
- ❖ Rozvoj estetického a společenského vkusu
- ❖ Rozvíjení schopnosti rozlišit charakterové vlastnosti

Očekávané výstupy– co dítě na konci předškolního vzdělávání dokáže

- Uplatňovat základní návyky společenských pravidel a slušného chování (poděkovat, požádat, pozdravit, rozloučit se, vyčkat až domluví druhý, vyslechnout pokyn, uposlechnout pokyn)
- Pochopit, že každý má ve společenství svou roli a podle ní se chová
- Začlenit se do třídy a zařadit se mezi vrstevníky, respektovat rozdílnosti
- Adaptovat se na život ve škole
- Aktivně zvládat požadavky plynoucí z prostředí školy (dodržovat pravidla, podřídit se rozhodnutí skupiny, přizpůsobit se společnému programu, přijímat autoritu)
- Spoluvytvářet ve společenství prostředí pohody
- Vyjednávat s dětmi i s dospělými a domluvit se na společném řešení přiměřenými postupy
- Utvářet si představu o pravidlech chování, společenských normách, mít představu o tom co je v normě a co nikoli (přiměřené věku)
- Chovat se zdvořile k dětem i k dospělým, přistupovat k nim bez předsudků, s úctou a vážit si jejich práce a úsilí
- Uvědomovat si, že ne všichni se umí chovat podle pravidel a tím ohrožovat pohodu i bezpečí druhých
- Odmítat společensky nežádoucí chování (ubližování, ponižování, záměrné lhaní nebo agrese) a vyhýbat se kontaktu s lidmi projevujícími se takovým způsobem
- Zacházet šetrně s vlastními i cizími hračkami a věcmi

Dítě a svět – oblast environmentální

Dílčí vzdělávací cíle– co učitel u dítěte podporuje

- ❖ Seznamování se s místem a prostředím, ve kterém žije
- ❖ Vytváření pozitivního vztahu k prostředí, ve kterém žije
- ❖ Vytvoření povědomí o sounáležitosti se společností
- ❖ Získávání kladných vztahů ke kamarádům a pracovníkům školy
- ❖ Seznámení práce s netradičními materiály

Očekávané výstupy– co dítě na konci předškolního vzdělávání dokáže

- Orientovat se bezpečně ve známém prostředí (v budově MŠ, v blízkém okolí, doma)
- Zvládat běžné činnosti, které se doma i v MŠ opakují
- Porozumět, že změny jsou přirozené a umět se s nimi vyrovnat
- Dbát o pořádek v prostředí, ve kterém žije

INTEGROVANÝ BLOK: ZIMNÍ OBDOBÍ

STUDENÁ, BÍLO-MODRÁ ZIMA, VE ŠKOLCE JE NÁM SPOLEČNĚ PRIMA!

Charakteristika IB

Zimní IB je zaměřen na poznávání svého těla. Snahou bude osvojení si postoje ke zdravému životnímu stylu. Seznámí se s tím, co je pro ně zdravé a co naopak je zdraví škodlivé. Úkolem integrovaného zimního bloku je naučit děti zodpovědnosti za své zdraví. Dále se děti seznamují s významnými zvyky, tradicemi a svátky zimního období. **Tento IB je zaměřen na prevenci zdraví dětí.**

NABÍDKA TÉMAT:

Moje tělo, Moje zdraví, Vitamíny a bacily, Sportujeme, Vánoce, Mikuláš, čert a anděl, Tři králové, Masopust, Oblečení, Zvířátka v lese, Všude kolem sních, Sněhuláci, Vločky kolem nás. Experimenty na sněhu

KLÍČOVÉ KOMPETENCE

KOMPETENCE K UČENÍ

- Odhaduje své síly, učí se hodnotit svoje osobní pokroky
- Učí se adekvátně oceňovat výkony druhých
- Raduje se z toho, co samo dokázalo a zvládlo
- Klade otázky a hledá odpovědi
- Soustředí se na činnost a záměrně si pamatuje
- Při zadané práci dokončí, co započalo
- Aktivně si všímá, co se kolem něho děje
- Má elementární poznatky o světě lidí, kultury a jeho rozmanitostech

KOMPETENCE K ŘEŠENÍ PROBLÉMU

- Řeší problémy, na které stačí
- Všímá si dění v bezprostředním okolí
- Odezva na aktivní zájem je pro něj motivací k řešení dalších problémů
- Při řešení problémů využívá dosavadní zkušenosti, fantazii a představivost
- Zpřesňuje si početní představy
- Nebojí se chybovat, pokud je oceněno nejen za úspěch, ale i za snahu

KOMUNIKATIVNÍ KOMPETENCE

- Dokáže se vyjadřovat hudebními a výtvarnými prostředky
- Rozlišuje některé symboly-rozumí jejich významu i funkci
- Ovládá dovednosti předcházející čtení a psaní
- Má vytvořeny elementární předpoklady k učení se cizímu jazyku

SOCIÁLNÍ A PERSONÁLNÍ KOMPETENCE

- Při společných činnostech se domlouvá a spolupracuje
- V běžných situacích uplatňuje základní společenské návyky
- Napodobuje modely prosociálního chování

ČINNOSTNÍ A OBČANSKÉ KOMPETENCE

- Dbá na osobní zdraví a bezpečí svoje i druhých
- Má základní představu o tom, co je v souladu s elementárními lidskými normami a hodnotami
- Odhaduje rizika svých nápadů
- Jde si za svým záměrem, ale dokáže také měnit cesty a přizpůsobovat se okolnostem
- Má smysl pro povinnost zapojení se do aktivit a činností
- Je otevřený aktuálnímu dění

Dítě a jeho tělo – oblast biologická

Dílčí vzdělávací cíle – co učitel u dítěte podporuje

- ❖ Rozvoj pohybových schopností v oblasti hrubé motoriky
- ❖ Účelné ovládnutí pohybového aparátu
- ❖ Rozvoj fyzické zdatnosti – otužování
- ❖ Vytváření elementárních poznatků o lidském těle
- ❖ Osvojení si poznatků o zdraví
- ❖ Osvojení si poznatků o pohybových činnostech a jejich přínos
- ❖ Vytváření zdravých životních návyků
- ❖ Vytváření základů pro zdravý životní styl
- ❖ Uvědomování si vlastního těla
- ❖ Rozvíjení pracovních dovedností

Očekávané výstupy – co dítě na konci předškolního období zpravidla dokáže

- Zachovávat správné držení těla
- Zvládat běžné způsoby pohybu v různém prostředí (na sněhu, ledu)
- Koordinovat lokomoci a další pohyby těla s hudbou a rytmem
- Sladit pohyb s rytmem a hudbou
- Vědomě napodobovat jednoduchý pohyb
- Uplatňovat zdravotně preventivní návyky
- Pojmenovat základní části těla a některé orgány, znát jejich funkce
- Znat základní pojmy užívané ve spojení se zdravím, pohybem a sportem
- Rozlišovat, co prospívá zdraví, a co mu škodí
- Mít povědomí o významu péče o čistotu a zdraví
- Mít povědomí o významu aktivního pohybu a zdravé výživy

Dítě a jeho psychika – oblast psychologická

Jazyk a řeč

Dílčí vzdělávací cíle – co učitel u dítěte podporuje

- ❖ Rozvoj kultivovaného projevu
- ❖ Rozvoj zájmu o čtení a psaní i dalších formách sdělování (výtvarné, hudební, dramatické, pohybové)
- ❖ Rozvoj produktivních jazykových dovedností (mluvního projevu, výslovnosti, vyjadřování)
- ❖ Rozvíjení schopnosti analyzovat příběh
- ❖ Rozvoj schopnosti dramatického zpracování příběhu
- ❖ Rozvoj předčtenářských dovedností (vymýšlí rýmy, sluchová percepce)

Očekávané výstupy – co dítě na konci předškolního vzdělávání dokáže

- Správně vyslovovat, ovládat tempo i intonaci řeči
- Porozumět slyšenému (zopakovat a zachytit hlavní myšlenku)
- Učit se zpaměti krátké texty
- Utvořit jednoduchý rým
- Odpovídat na otázky
- Zaměřovat se na to, co je z poznávacího hlediska důležité

<p>Poznávací schopnosti a funkce, představivost a fantazie, myšlenkové operace Dílčí vzdělávací cíle– co učitel u dítěte podporuje</p> <ul style="list-style-type: none"> ❖ Rozvoj paměti ❖ Rozvoj představivosti a fantazie ❖ Vytváření si elementárních poznatků o znakových systémech (čísla, abeceda) ❖ Vytváření základů pro práci s informacemi (vyhledávání v knihách, časopisech) ❖ Rozvoj schopnosti sestavení časové posloupnosti dějů a procesů ❖ Rozvíjení předmatematických představ 	<p>Očekávané výstupy– co dítě na konci předškolního vzdělávání dokáže</p> <ul style="list-style-type: none"> ➤ Chápat prostorové pojmy (vpravo, vlevo, před, nad, pod, za, u, vedle, mezi apod.) ➤ Řešit problémy, úkoly a situace ➤ Myslet kreativně, předkládat nápady ➤ Nalézat nová řešení ➤ Vyjadřovat svou představivost a fantazii ve tvořivých činnostech (konstruktivních, výtvarných, hudebních) ➤ Porovnávat, třídit předměty podle určitého pravidla ➤ Orientovat se v základním počtu do šesti ➤ Chápat číselnou řadu v rozsahu desítky (poznat více, stejně či méně, první, poslední, předposlední)
<p>Sebepojetí, city a vůle Dílčí vzdělávací cíle– co učitel u dítěte podporuje</p> <ul style="list-style-type: none"> ❖ Poznávání sebe sama ❖ Rozvoj schopnosti sebeovládání ❖ Rozvoj mravního chování ❖ Kultivace estetického cítění 	<p>Očekávané výstupy– co dítě na konci předškolního vzdělávání dokáže</p> <ul style="list-style-type: none"> ➤ Uvědomovat si své možnosti i limity (své silné a slabé stránky) ➤ Prožívat radost ze zvládnutého a poznaného ➤ Vyvíjet volní úsilí ➤ Soustředit se na činnost a její dokončení ➤ Zorganizovat hru ➤ Těšit se z hezkých a příjemných zážitků ➤ Zachycovat a sdělovat své prožitky – slovně, hudebně
<p>Dítě a ten druhý – oblast interpersonální</p>	
<p>Dílčí vzdělávací cíle– co učitel u dítěte podporuje</p> <ul style="list-style-type: none"> ❖ Rozvoj kooperativních dovedností ❖ Rozvoj interaktivních a komunikativních dovedností – verbálních i neverbálních ❖ Vytváření prosociálních postojů 	<p>Očekávané výstupy– co dítě na konci předškolního vzdělávání dokáže</p> <ul style="list-style-type: none"> ➤ Přijímat a uzavírat kompromisy ➤ Rozdělit si úkol s jiným dítětem ➤ Vnímat, co si druhý přeje či potřebuje ➤ Dodržovat herní pravidla ➤ Chovat se a jednat na základě vlastních pohnutek a zároveň s ohledem na druhé ➤ Dodržovat pravidla her a jiných činností ➤ Vnímat umělecké i kulturní podněty, pozorně poslouchat a sledovat kulturní představení ➤ Porozumět běžným neverbálním projevům citů a nálad druhých

Dítě a společnost – oblast socio-kulturní

Dílčí vzdělávací cíle– co učitel u dítěte podporuje

- ❖ Rozvoj společenského i estetického vkusu
- ❖ Seznamování se světem kultury a umění
- ❖ Rozvoj dovedností, které umožňují vyjadřovat a projevovat pozitivní postoje ke kultuře a umění
- ❖ Posilování schopnosti spolupráce
- ❖ Posilování vztahu k druhým dětem

Očekávané výstupy– co dítě na konci předškolního vzdělávání dokáže

- Chovat se přiměřeně i v jiném prostředí než doma
- Účastnit se kulturního dění v nejbližším okolí
- Přizpůsobovat se běžně proměnlivým okolnostem v mateřské škole
- Spoluvytvářet pohodu prostředí

Dítě a svět -oblast environmentální

Dílčí vzdělávací cíle– co učitel u dítěte podporuje

- ❖ Vytváření povědomí o širším kulturním prostředí a jeho rozmanitostech
- ❖ Rozvoj schopnosti přizpůsobovat se podmínkám vnějšího prostředí i jeho změnám
- ❖ Vytvoření povědomí o sounáležitosti s lidmi a společností

Očekávané výstupy– co dítě na konci předškolního vzdělávání dokáže

- Mít povědomí o širším společenském a kulturním prostředí
- Vnímat, že svět má svůj řád, že je rozmanitý a pozoruhodný
- Všimnout si změn během ročních období
- Mít elementární znalosti ze světa přírody

INTEGROVANÝ BLOK: JARNÍ OBDOBÍ

ROZKVETLÉ PESTRÉ JARNÍ KVÍTÍ, ŠKOLKA JE PLNÁ VESELÝCH DĚTÍ!

Charakteristika IB

Jarní integrovaný blok učí poznávat děti koloběh života a jeho proměny (rostliny, lidé i živočichové). Děti se seznamují a vytváří si pozitivní vztah k živé i neživé přírodě. Osvojují si hodnoty života jako takového. Učí se, že jsou součástí světa, a že jeho stav mohou ovlivnit.

Poznávají přírodu všemi smysly a učí se vnímat rozmanitou krásu kolem sebe. **Tento IB se zaměřuje na prevenci environmentálního charakteru.**

NABÍDKA TÉMAT:

Roční období a měsíce, Zvířata a mláďata, Všude pučí, kvete, Kniha, Den Země, Den vody, Vesmír, Naše planeta Země, Velikonoce, Den matek, Život u rybníka

KLÍČOVÉ KOMPETENCE

KOMPETENCE K UČENÍ

- Soustředěně zkoumá, pozoruje a objevuje
- Užívá jednoduchých znaků a symbolů
- Uplatňuje získanou zkušenost při dalším učení a práci
- Má elementární poznatky ze světa fauny a flory, o jeho rozmanitostech a proměnách
- Orientuje se v řádu a dění, ve kterém žije
- Dovede postupovat podle instrukcí a pokynů, je schopno se dobrat k výsledku
- Učí se spontánně i vědomě

KOMPETENCE K ŘEŠENÍ PROBLÉMU

- Známé a opakující se situace a problémy se snaží řešit samostatně
- Užívá při řešení problémů logických, matematických i empirických postupů
- Pochopí jednoduché algoritmy různých úloh a situací
- Užívá číselných a matematických pojmů, vnímá základní matematické souvislosti (přiměřené věku)
- Rozlišuje mezi řešením, které vede k cíli a řešením, které není funkční – dokáže mezi nimi volit

KOMUNIKATIVNÍ KOMPETENCE

- Rozumí slyšenému
- Převypráví příběh vlastními slovy
- Ovládá řeč, hovoří ve větách, odpovídá adekvátně na otázky
- Vede smysluplný dialog
- Domlouvá se gesty i slovy

SOCIÁLNÍ A PERSONÁLNÍ KOMPETENCE

- Spolupodílí se na společných rozhodnutích
- Projevuje dětským způsobem citlivost
- V neznámých situacích se chová obezřetně

ČINNOSTNÍ A OBČANSKÉ KOMPETENCE

- Učí se organizovat, plánovat a vyhodnocovat svoje činnosti
- Zajímá se o to, co se kolem děje
- Ví, že není jedno v jakém prostředí žije
- Uvědomuje si, že svým chováním se podílí na stavu prostředí, ve kterém žije

Dítě a jeho tělo – oblast biologická	
<p>Dílčí vzdělávací cíle – co učitel u dítěte podporuje</p> <ul style="list-style-type: none"> ❖ Rozvíjení a užívání všech smyslů ❖ Rozvíjení praktických dovedností, manipulace s různými materiály ❖ Rozvíjení jemné motoriky ❖ Rozvíjení koordinace pohybů ❖ Procvičování oromotorických svalů ❖ Rozvoj smyslového vnímání – škála barev 	<p>Očekávané výstupy– co dítě na konci předškolního vzdělávání dokáže</p> <ul style="list-style-type: none"> ➤ Vnímat a rozlišovat pomocí všech smyslů (rozlišovat vůně, rozlišovat barvy, zvuky a tóny) ➤ Ovládat koordinaci ruky a oka ➤ Zacházet s výtvarným a grafickým materiálem (nůžky, štětce, modelovací hmota, barvy, tužky, pastelky) ➤ Vyslovovat správně všechny hlásky ➤ Rozeznat a pojmenovat základní i rozšiřující barevnou škálu ➤ Držet správným způsobem psací náčiní a umět napodobit základní tvary písmen
Dítě a jeho psychika – oblast psychologická	
<p>Jazyk a řeč Dílčí vzdělávací cíle– co učitel u dítěte podporuje</p> <ul style="list-style-type: none"> ❖ Procvičování komunikativních dovedností ❖ Rozvíjení sluchové percepce (analýza, syntéza, první hlásky ve slově) ❖ Rozvoj předčtenářských dovedností (práce s knihou, zrakové rozlišování tvaru písmen,) ❖ Rozvoj dovedností předcházející psaní (grafomotorika, úchop psacího náčiní) ❖ Projevovat zájem o knihy a encyklopedie ❖ Získávání informací o fauně a floře kolem nás 	<p>Očekávané výstupy– co dítě na konci předškolního vzdělávání dokáže</p> <ul style="list-style-type: none"> ➤ Zapojovat se běžně do diskuzí ➤ Slabikovat, rozpoznat první a poslední hlásku ve slově ➤ Vyhledávat v knihách a časopisech podle instrukcí ➤ Zvládat zřetelovou percepci ➤ Držet správným způsobem psací náčiní a umět napodobit základní tvary písmen ➤ Vyhledávat v knížkách a encyklopediích ➤ Vědomě vyslechnout zajímavé informace ➤ Poznat a vymyslet jednoduchá antonyma, homonyma a synonyma ➤ Sledovat text zleva doprava ➤ Rytmitizovat slova (určit počet slabik, rozeznat krátké a dlouhé slabiky, aj.)
<p>Poznávací schopnosti a funkce, představivost a fantazie, myšlenkové operace Dílčí vzdělávací cíle– co učitel u dítěte podporuje</p> <ul style="list-style-type: none"> ❖ Rozvíjení paměti ❖ Rozvoj předmatematických operací (více x méně, první x poslední, počítání předmětů do 6) ❖ Cvičení postřehu ❖ Rozvíjení schopnosti analyzovat příběh ❖ Rozvíjení kreativity a fantazie ❖ Vytváření povědomí o dnech, měsících a ročních obdobích 	<p>Očekávané výstupy– co dítě na konci předškolního vzdělávání dokáže</p> <ul style="list-style-type: none"> ➤ Záměrně si zapamatovat ➤ Zvládat elementární matematické operace ➤ Záměrně pozorovat, postřehovat, všít si (co je nového, změněného, chybějícího) ➤ Vyhledávat podstatné, společné znaky předmětů ➤ Převyprávět příběh a podchytit hlavní myšlenku ➤ Nalézat nová řešení ➤ Poznávat a pojmenovat základní geometrické tvary

<p>Sebepojetí, city a vůle Dílčí vzdělávací cíle– co učitel u dítěte podporuje</p> <ul style="list-style-type: none"> ❖ Zachytit a vyjádřit své pocity ❖ Rozvoj schopnosti sebeovládání ❖ Rozvíjení estetického vnímání 	<p>Očekávané výstupy– co dítě na konci předškolního vzdělávání dokáže</p> <ul style="list-style-type: none"> ➤ Vědět, že o všechny živé tvory je potřeba se starat ➤ Mít povědomí, jak se starat o životní prostředí a podílet se na tom ➤ Být citlivé ve vztahu k přírodě ➤ Umí se těšit z přírodních krás
<p>Dítě a ten druhý – oblast interpersonální</p>	
<p>Dílčí vzdělávací cíle– co učitel u dítěte podporuje</p> <ul style="list-style-type: none"> ❖ Utváření prosociálního chování ❖ Schopnost najít si kamarády a udržovat s nimi vztah ❖ Rozvoj interaktivních komunikačních dovedností 	<p>Očekávané výstupy– co dítě na konci předškolního vzdělávání dokáže</p> <ul style="list-style-type: none"> ➤ Starat se společně s kamarády o rostliny v MŠ ➤ Spolupracovat s ostatními
<p>Dítě a společnost – oblast socio-kulturní</p>	
<p>Dílčí vzdělávací cíle– co učitel u dítěte podporuje</p> <ul style="list-style-type: none"> ❖ Rozvíjení schopnosti spolupráce ❖ Osvojení si poznatků o světě, ve kterém žije ❖ Vytvoření základů aktivních postojů ke světu 	<p>Očekávané výstupy– co dítě na konci předškolního vzdělávání dokáže</p> <ul style="list-style-type: none"> ➤ Mít pozitivní vztahy ke kamarádům ➤ Osvojovat si poznatky o zvycích a tradicích spojených s jarním obdobím ➤ Poznávat hodnoty, kulturu naší společnosti
<p>Dítě a svět – oblast environmentální</p>	
<p>Dílčí vzdělávací cíle– co učitel u dítěte podporuje</p> <ul style="list-style-type: none"> ❖ Vytváření pozitivního vztahu k přírodě ❖ Rozvoj vhodného chování k životu ve všech podobách ❖ Pochopení, že změny způsobené lidmi mohou přírodu chránit, ale i poškozovat ❖ Rozvoj ekologického myšlení ❖ Vytvářet povědomí o sounáležitosti s planetou Zemí 	<p>Očekávané výstupy– co dítě na konci předškolního vzdělávání dokáže</p> <ul style="list-style-type: none"> ➤ Vytvářet pozitivní vztah k přírodě ➤ Vědět o základních pravidlech chování ke zvířatům ➤ Mít elementární vědomosti o přírodě ➤ Uvědomovat si základní změny během střídání ročních období ➤ Umět vnímat rozmanitost světa ➤ Vlastnit povědomí o sounáležitosti se světem, přírodou ➤ Znat konkrétní i praktické poznatky o přírodě

INTEGROVANÝ BLOK: LETNÍ OBDOBÍ

BAREVNÉ LÉTO VÍTÁ NÁS, CESTOVAT A POZNÁVAT SVĚT BAVÍ NÁS!

Charakteristika IB

V letním integrovaném bloku si děti osvojují poznatky o světě a jiných národnostech. IB je zaměřen na vytváření si kladného a pozitivního postoje k domovu. Poznávají, že každý jsme jiný, ale přeci stejní. Učí se bezpečnosti při pohybu v silničním provozu i jinde. Seznamují se se základními pravidly silničního provozu, bezpečnosti a s pomocí při úrazech či krizových situacích. **Toto IB seznamuje děti s prevencí v oblasti bezpečnosti.**

NABÍDKA TÉMAT:

Záchranné složky, Doprava, Indiáni, Cestujeme kolem světa, Dinosauři, Povolání, Jedeme do ZOO, Hrady a zámky, Česká republika, Stanujeme na louce

KLÍČOVÉ KOMPETENCE

KOMPETENCE K UČENÍ

- Má základní poznatky o světě, který dítě obklopuje
- Má chuť porozumět věcem, jevům a dějům
- Zadanou práci dokončí a soustředí se na činnost
- Záměrně si zapamatuje

KOMPETENCE K ŘEŠENÍ PROBLÉMU

- Řeší problémy na základě vlastní zkušenosti
- Zkouší a experimentuje
- Při řešení problému hledá různé možnosti a varianty
- Chápe, že problémy by se měly řešit bez velkého odkládání

KOMUNIKATIVNÍ KOMPETENCE

- V běžných situacích komunikuje s dětmi i s dospělými bez zábran
- Chápe, že komunikativnost, vstřícnost a iniciativa jsou výhodou
- Průběžně rozšiřuje svoji aktivní slovní zásobu
- Dovede využít komunikativní a informativní prostředky (telefon, knihy, encyklopedie)
- Ví, že se lidé dorozumívají i cizími jazyky a že je možné se jim učit

SOCIÁLNÍ A PERSONÁLNÍ KOMPETENCE

- Chová se při setkání s neznámými lidmi nebo v neznámých situacích obezřetně
- Nevhodné chování nebo i komunikaci, která je mu nepříjemná umí odmítnout
- Dětským způsobem projevuje citlivost, ohleduplnost
- V situacích, které to vyžadují dokáže přiměřeně svému věku přivolat nebo poskytnout pomoc
- Chápe, že lidé jsou různí a umí to tolerovat

ČINNOSTNÍ A OBČANSKÉ KOMPETENCE

- Chápe, že se může rozhodovat svobodně o tom co udělá, ale že za své rozhodnutí nese zodpovědnost
- Váží si práce a úsilí ostatních
- Chápe, že zájem o to, co se kolem děje je přínosem, a že lhostejnost a nevíšmavost mají své nepříznivé důsledky
- Chápe, že všichni lidé mají stejnou hodnotu

Dítě a jeho tělo -oblast biologická	
<p>Dílčí vzdělávací cíle – co učitel u dítěte podporuje</p> <ul style="list-style-type: none"> ❖ Rozvoj koordinace ruky a oka ❖ Rozvoj užívání všech smyslů ❖ Osvojení si věku praktických dovedností ❖ Osvojení si poznatků k podpoře bezpečí ❖ Rozvoj psychické zdatnosti 	<p>Očekávané výstupy– co dítě na konci předškolního vzdělávání dokáže</p> <ul style="list-style-type: none"> ➤ Vnímat a rozlišovat pomocí všech smyslů ➤ Ovládat koordinaci ruky a oka ➤ Zvládat jednoduchou obsluhu a pracovní úkony ➤ Chovat se tak, aby neohrožovalo svoje bezpečí a ani nikoho jiného ➤ Mít povědomí o způsobech ochrany osobního bezpečí nejen v silničním provozu ➤ Mít povědomí o tom, kde v případě potřeby vyhledat pomoc
Dítě a jeho psychika -oblast psychologická	
<p>Jazyk a řeč Dílčí vzdělávací cíle– co učitel u dítěte podporuje</p> <ul style="list-style-type: none"> ❖ Rozvoj naslouchání ❖ Rozvoj porozumění ❖ Rozvoj dalších forem sdělení (verbálních i neverbálních) 	<p>Očekávané výstupy– co dítě na konci předškolního vzdělávání dokáže</p> <ul style="list-style-type: none"> ➤ Zvládat soustředěně naslouchat ➤ Odpovídat na kladené otázky k poslechu ➤ Umět se vyjadřovat i mimikou a gestikulací ➤ Chápat jednoduchý vtíp a humor ➤ Ptát se na věci, kterým nerozumí ➤ Požádat o pomoc
<p>Poznávací schopnosti a funkce, představivost a fantazie, myšlenkové operace Dílčí vzdělávací cíle– co učitel u dítěte podporuje</p> <ul style="list-style-type: none"> ❖ Posilování přirozené zvědavosti a zájmu ❖ Osvojení si elementárních poznatků o znakových systémech (čísla, abeceda) ❖ Vytváření základů pro práci s informacemi 	<p>Očekávané výstupy– co dítě na konci předškolního vzdělávání dokáže</p> <ul style="list-style-type: none"> ➤ Poznat a pojmenovat většinu toho, čím je obklopeno ➤ Přemýšlet a vést jednoduché úvahy ➤ Předkládat návrhy řešení ➤ Postupovat podle pokynů
<p>Sebepojetí, city a vůle Dílčí vzdělávací cíle– co učitel u dítěte podporuje</p> <ul style="list-style-type: none"> ❖ Získání sebedůvěry a sebevědomí ❖ Rozvoj schopnosti samostatného jednání 	<p>Očekávané výstupy– co dítě na konci předškolního vzdělávání dokáže</p> <ul style="list-style-type: none"> ➤ Uvědomovat si svou vlastní samostatnost ➤ Ve známých situacích přizpůsobovat své chování ➤ V situacích, které to vyžadují vyjadřovat souhlas či nesouhlas ➤ Uvědomovat si příjemné i nepříjemné prožitky, zvládat o nich mluvit

Dítě a ten druhý -oblast interpersonální	
<p>Dílčí vzdělávací cíle– co učitel u dítěte podporuje</p> <ul style="list-style-type: none"> ❖ Posilování prosociálního chování ❖ Ochrana osobního bezpečí ve vztahu k druhým 	<p>Očekávané výstupy– co dítě na konci předškolního vzdělávání dokáže</p> <ul style="list-style-type: none"> ➤ Porozumět běžným projevům emocí a cítění ➤ Odmítnout komunikaci, která je mu nepříjemná ➤ Uplatňovat své potřeby s ohledem na druhé ➤ Nabídnout pomoc druhému ➤ Chovat se obezřetně při setkání s neznámými ➤ V případě potřeby požádat druhého o pomoc
Dítě a společnost -oblast socio-kulturní	
<p>Dílčí vzdělávací cíle– co učitel u dítěte podporuje</p> <ul style="list-style-type: none"> ❖ Vnímat a přijímat základní hodnoty uznávané v naší společnosti ❖ Rozvoj prosociálního chování ❖ Vytváření povědomí o existenci jiných kultur a národností ❖ Vytvoření povědomí o mezilidských morálních hodnotách 	<p>Očekávané výstupy– co dítě na konci předškolního vzdělávání dokáže</p> <ul style="list-style-type: none"> ➤ Respektovat rozdílné vlastnosti, schopnosti a dovednosti jiných lidí ➤ Uvědomovat si, že ne každý respektuje pravidla chování a tím ohrožuje pohodu i bezpečí ➤ Vědět, že nepřivolat pomoc v případě potřeby není správné
Dítě a svět -oblast environmentální	
<p>Dílčí vzdělávací cíle– co učitel u dítěte podporuje</p> <ul style="list-style-type: none"> ❖ Poznávání jiných kultur ❖ Osvojení si dovedností spoluvytváření bezpečného prostředí ❖ Rozvoj úcty k lidskému životu a zdraví 	<p>Očekávané výstupy– co dítě na konci předškolního vzdělávání dokáže</p> <ul style="list-style-type: none"> ➤ Chovat se bezpečně na silnici, doma i na veřejnosti ➤ Zvládat přivolat pomoc v případě potřeby ➤ Respektovat odlišnosti jiných lidí ➤ Znat základní nebezpečné situace a vědět, jak se jim vyhnout

4. PODMÍNKY VZDĚLÁVÁNÍ

Pro hodnocení podmínek vzdělávání bylo použito evaluačních formulářů vyplněných pedagogickým personálem.

4.1. VĚCNÉ PODMÍNKY

Budova školy prošla v roce 2008 rekonstrukcí (zateplení budovy, výměna oken, vstupních dveří, oprava části střechy, fasáda).

Budova – zejména starší část, bude v budoucnu potřebovat další rekonstrukce a investice. V přízemí staré části budovy je školní jídelna, která zajišťuje stravování dětí a personálu MŠ. Vzhledem ke opětovnému zprovoznění celého 2.patra je potřeba větších investic.

Prostory sloužící dětem jsou v novější části budovy. V přízemí jsou umístěny šatny dětí a personálu, obě poschodí jsou dispozičně řešena stejně, v 1.poschodí třída Štěňátka, ve 2.poschodí třída Koťátka. Jedná se o místnost členěnou na pracovnu – jídelnu, hernu, 2x ložnice, odkládací místnost a sociální zařízení.

Veškeré vybavení (např. dětský nábytek, tělocvičné náradí a náčiní) odpovídá antropometrickým, hygienickým, bezpečnostním požadavkům, vyhovuje také z hlediska pedagogického, estetického, počtu a věku dětí. Postupně je doplňováno dle aktuálních potřeb. Prostory sloužící dětem jsou dostatečně prostorné, herna je členěná do tzv. Center aktivit (CA) vybavených pro určité činnosti dětí. Podstatná část hraček, pomůcek a materiálů je umístěna přehledně a dětem na dostupných místech, pro jejich užívání jsou jasně stanovena pravidla. V každé třídě jsou klávesy. Interiér školy je čistý a upravený, na jeho estetickém vzhledu se svými výtvary částečně podílejí děti, dětské práce jsou přístupné rodičům.

Prostorná a zatravněná školní zahrada není dostatečně vybavena pro rozmanité činnosti (šplhací stěna, skluzavka, stoly s lavičkami, aj.) a také cvičebním náčiním na zahradu. V areálu zahrady je pískoviště, umělý kopeček pro klouzání a bobování. Chybí zde toalety a přístup k vodovodnímu řádu.

Dopravní hřiště s asfaltovými cestami a dopravními prostředky (např. tříkolky, koloběžky, kola) slouží ke hrám s dopravní tematikou a k nácvičku základního bezpečného chování v silničním provozu. Chybí dopravní značení, díky vykácení stromů i řádné zastínění a garáž na dopravní prostředky je v havarijním stavu. V garáži je uloženo vybavení a dopravní prostředky. Údržbu školní zahrady

a dopravního hřiště (péče o zeleň, opravy hracích prvků aj.) Zajišťuje zřizovatel školy.

Záměr:

- Projednat se zřizovatelem opravu starší části budovy
- Společně navrhnout možnost dalšího využití prostor starší budovy
- Projednat se zřizovatelem dovybavení školní zahrady, aby umožňovalo dětem rozmanité pohybové a další aktivity
- Zrealizovat rekonstrukci ložnic (vymalovat, položit novou podlahovou krytinu, odstranit obložení v přízemních ložnicích, výměna matrací)
- Zrealizovat rekonstrukci sociálního zařízení ve 2. patře
- Vybavit zahradní altán pro výchovně vzdělávací činnosti a aktivity na zahradě
- Společně s rodiči projednat možnost vysazení vrbových staveb a vybudování dětské zahrádky
- Projednat se zřizovatelem vybudování toalet a umýváren přístupných ze zahrady
- Projednat a najít finanční dotaci pro plnohodnotné zprovoznění dopravního hřiště
- Projednat stav a případnou rekonstrukci jídelny
- Projednat se zřizovatelem rekonstrukci oplocení a branek MŠ v přední části budovy
- Vybavit hernu v 2. patře z větší části kobercem
- Dovybavit okna sítěmi proti hmyzu - 2.patru
- Dokoupení nutného vybavení pro provoz s dětmi mladšími 3 let (přebalovací pult, nočníky, místo na ukládání plen)

4.2. ŽIVOTOSPRAVA

Dětem je poskytována plnohodnotná a vyvážená strava dle pestrého a zdravého jídelníčku včetně celodenního pitného režimu v sebeobslužném systému formou různých nápojů – čajů, minerálek, pitné vody. Děti do jídla je nenutíme, ale snažíme se děti motivovat, aby postupně vše ochutnaly. Škola sleduje, zejména u nových dětí, výskyt alergie. V případě alergie na potraviny vedoucí učitelka po dohodě se zákonnými zástupci domlouvá a vedoucí ŠJ způsoby stravování nebo přípravy jídel s vyřazením alergenů. Strava je přizpůsobena a podávána dle platných

norem, v MŠ je daný pevný režim dne, který je možno dle potřeby přizpůsobovat. Po domluvě s pedagogy mají rodiče možnost přivádět i odvádět děti kdykoliv během dne, s výjimkou dětí povinně se vzdělávajících. S ohledem na počasí děti tráví každý den dostatek času venku. Děti mají ve třídě i na zahradě dostatek volného pohybu, v ostatních prostorách školy se děti pohybují s ohledem na bezpečnost. Dětem poskytujeme možnost odpoledního odpočinku, který všichni po určitou dobu akceptují a déle využívají podle své individuální potřeby.

Záměry:

- Vyhledat a nabídnout kuchařce další vzdělávání v oblasti zdravé výživy dětí předškolního věku
- Společně s rodiči projednat skladbu jídelníčku
- Snažit se vytvářet pestrý jídelníček, který se nebude často opakovat

4.3. PSYCHOSOCIÁLNÍ PODMÍNKY

Škola vytváří prostředí jistoty a bezpečí. Dětem umožňuje ve spolupráci s jejich rodiči postupně se adaptovat na nové prostředí a situace. Učitelky zohledňují jejich individuální potřeby, navozují situace klidu, pohody, s dětmi jednájí citlivě a nenásilně. Adaptační režim nových dětí je přizpůsoben dítěti a rodičům po domluvě s učitelkou. Učitelky dávají dětem dostatek volného prostoru pro to, aby si mohly volit aktivity a činnosti z pestré nabídky podle svého zájmu.

Všechny děti mají rovnocenné postavení. Volnost a osobní svoboda je vyvážená určitou mírou pravidel, která jsou dětem dostatečně jasná. Usilujeme o to, aby bylo ve třídách kamarádské prostředí a vedeme vztahy dětí prosociálním směrem. Vzdělávací nabídka je svým obsahem dětem blízká, pochopitelná, přiměřeně náročná, užitečná a v životě využitelná.

Záměry:

- Vytvořit stálý pedagogický personál, a tím vytvořit pro děti vhodné klima
- Zlepšit komunikaci a spolupráci mezi pedagogy (častější pedagogické porady a přátelská setkávání mimo MŠ)
- Zajistit zajímavý preventivní program pro předškolní děti
- Učít děti zodpovědnosti za své chování a jednání
- Budeme podporovat sebehodnocení dětí

4.4. ORGANIZACE DENNÍCH AKTIVIT

Denní činnosti probíhají podle rámcově stanoveného denního řádu, který umožňuje reagovat na individuální možnosti a potřeby dětí (osobní tempo, potřeba delšího prostoru pro spontánní hru, dokončení započaté činnosti aj.), poskytuje prostor pro vyvážené zastoupení spontánních a řízených činností, včetně zdravotně preventivních pohybových aktivit. Děti mají možnost účastnit se společných činností v malých, středně velkých i velkých skupinách. Abychom vyšli vstříc požadavkům rodičů, byly ponechány zájmové aktivity v čase, který následuje po poledním odpočinku. Zájmové aktivity budou nabízeny podle možností MŠ a učitelek, v souladu se zájmem rodičů a budou do nich zařazovány děti, které mají sníženou potřebu spánku.

Je dbáno na osobní soukromí dětí, tzn. je jim poskytnuta možnost např. uchýlit se do klidného koutku ve třídě, možnost soukromí při hygieně. Toalety v 2. patře je potřeba dovybavit paravány mezi toaletami.

Plánování činností a aktivit je přizpůsobováno tématu. Do CA jsou učitelkami předpřipraveny činnosti a aktivity. Děti si mohou od příchodu do MŠ samy zvolit, který úkol si splní. Po dokončení aktivity dítě ohodnotí svou činnost v sebehodnotící tabulce. Tím bude mít učitelka přehled u jednotlivých dětí, zda se dítě do výchovně vzdělávacího procesu zapojuje či ne. Následně bude zjišťovat zpětnou vazbou důvody, zájmy a zodpovědnost dětí.

Spojování tříd v průběhu činností je omezeno, vždy je prvořadá bezpečnost dětí. V případě plánované akce (vycházky, výlety aj.), absence některé z učitelek a počtu dětí nad 20, je další určenou doprovázející dospělou osobou zajišťující bezpečnost dětí vždy školnice nebo jiný personální pracovník.

6:00 – 8:30	spontánní činnosti, individuální péče, zdravotní cvičení, didakticky cílené činnosti a aktivity v CA, hygiena
8:30 - 9:00	stolování a ranní svačina
9:00 – 9:30	ranní komunikační kruh, činnosti připravené v CA (v případě vhodného počasí a připravených aktivit a činností, prodloužen pobyt venku o tuto dobu)
9:30 - 11:30	pobyt venku

11:30 – 12:00	stolování, oběd
12:00 - 13:00	odchody dětí, hygiena, odpočinek
13:00 – 14:00	zájmové aktivity pro děti se sníženou potřebou spánku (PO-ČT)
14:00 – 16:00	svačina, odchody dětí, spontánní činnosti, pobyt venku

Záměr:

- Posunout oběd z původních 11:15 na 11:30, pro splnění požadavku časové dotace na pobyt venku
- Zjistit u rodičů zaměření zájmových aktivit pro děti se sníženou potřebou spánku

4.5. ŘÍZENÍ MATEŘSKÉ ŠKOLY

Pracovníkům školy jsou jasně vymezeny povinnosti a kompetence ředitelem školy. Ředitel školy zapojuje zejména vedoucí učitelku, ale také další spolupracovnice do řízení MŠ.

Ředitel školy přenesl na vedoucí učitelku MŠ (dále také VU) kompetence spojené s tvorbou ŠVP PV a třídních vzdělávacích programů (TVP), se seznamováním a projednáváním ŠVP PV s rodiči, organizačním chodem školy, kontrolou a vyhodnocováním podmínek, průběhu a výsledků vzdělávání. Ředitel školy spolu s vedoucí učitelkou z výsledků vyvozuje závěry pro další práci. Vedoucí učitelka projednává s ŘŠ požadavky spojené s nároky na finanční prostředky (rozpočet, doplňování vybavení, vzdělávání učitelek aj.).

MŠ spolupracuje prostřednictvím ředitele školy se zřizovatelem, s odbornými institucemi v rámci péče o děti se SVP, vedoucí učitelka zprostředkovává kontakty s rodiči, učitelkami ZŠ, kulturními institucemi a dalšími subjekty.

Je vytvořen informační systém, jak uvnitř školy, tak navenek – zejména směrem k rodičům (osobním kontaktem, prostřednictvím nástěnek, telefonu, webových stránek, e-mailu).

Záměr:

- Vzdělávat se a spolupracovat na vedení výchovně vzdělávací práce směrem k poznávání a učení dětí venku
- K zefektivnění komunikace mezi ZŠ a MŠ pořádat pravidelné pedagogické porady za účasti ředitele školy
- Sjednotit přípravy, vyhodnocování a autoevaluaci výchovně vzdělávacího procesu

4.6. PERSONÁLNÍ ZAJIŠTĚNÍ

Všichni pedagogičtí pracovníci MŠ mají předepsanou odbornou kvalifikaci. Pedagogové i další pracovníci se řídí pravidly stanovenými v MŠ. Ředitel vytváří podmínky pro další vzdělávání pracovníků. Děti mají při všech činnostech zajištěnu pedagogickou péči tak, aby odpovídala jejich potřebám a bezpečnosti. Pedagogičtí pracovníci jednájí a chovají se v souladu se společenskými pravidly, uplatňují v práci s dětmi pedagogické a metodické zásady předškolního vzdělávání.

Specializované služby, pro které učitelky nemají kompetenci, škola zajišťuje po dohodě s rodiči ve spolupráci s příslušnými externími odborníky (logopedem, speciálním pedagogem, psychologem aj.).

Provoz školy a ŠJ zajišťují správní zaměstnanci (školnice, vedoucí ŠJ, pracovnice provozu-uklízečka, kuchařka, topič).

Záměr:

- Dále rozšiřovat odborné vzdělávání (DVPP a samostudium)
- Zaměříme se na vzájemnou spolupráci při přípravě integrovaných bloků a při individuálním hodnocení dětí
- Zařadit pravidelné náslechy a konzultace v jiných MŠ s podobným vzdělávacím programem

4.7. SPOLUÚČAST RODIČŮ

Spolupráce mezi pedagogickými pracovníci a rodiči funguje na základě partnerství, důvěry, otevřenosti, vstřícnosti, respektu a ochotě spolupracovat v zájmu dětí. Škola chrání soukromí rodiny, s rodiči jednájí taktně a s vědomím, že pracují s důvěrnými informacemi, zdržují se přílišné horlivosti v poskytování nevyžádaných rad. Rodiče jsou seznamováni s prvky programu Začít spolu, je jim

umožňováno podílet se na dění v MŠ, dle zájmu účastnit se her a akcí školy. Učitelky pravidelně informují rodiče o prospívání a průběžném rozvoji i učení dítěte.

Záměr:

- Zajistit větší důvěru rodičů
- Postupně zapojit větší počet rodičů do akcí pořádaných MŠ
- Po domluvě s rodiči bude snaha o prezentování MŠ na sociálních sítích

4.8. SPOLUPRÁCE S JINÝMI SUBJEKTY

Základní škola

- Návštěva předškolních dětí v 1. třídě ZŠ
- Účast učitelek MŠ při zápisu do 1. třídy ZŠ
- Návštěva koncertů pěveckých sborů ve Skleníku
- Společná divadelní představení
- Přípravný zpěv – zájmová aktivita pořádaná v ZŠ
- Předávání pedagogické diagnostiky dětí odcházejících do ZŠ
- Výpomoc žáků 9. tříd při organizování akcí pro děti z MŠ

Záměr:

- Obnovit propojení spolupráce (návštěva předškoláků první třídy, společné projektové dny aj.)

Lesy ČR, a.s.

- Sběr kaštanů
- Beseda s lesníkem

Integrovaný záchranný systém (policie, hasiči, horská záchranná služba)

- Praktické ukázky
- Besedy

Místní knihovna

- Seznámení s knihovnou

Divadlo Šumperk a divadelní agentury

- Škola provádí uváženě výběr divadelních představení
- S rodiči na začátku školního roku projedná počet představení během školního roku v divadle v Šumperku a počet v MŠ (z důvodu finanční zátěže rodin)

Lyžařská škola

- MŠ zajistí realizaci lyžařského výcviku ve spolupráci s instruktory lyžařské školy (v případě příznivých podmínek)

Plavecká škola

- MŠ zajistí realizaci předplaveckého výcviku ve spolupráci s plaveckou školou

Pedagogicko-psychologická poradna Šumperk (PPP)

- Spolupráce při odkladu povinné školní docházky (OPŠD)

5. ORGANIZACE VZDĚLÁVÁNÍ

5.1. CHARAKTERISTIKY TŘÍD

Děti jsou rozděleny do dvou tříd s věkově smíšeným zastoupením od 3 do 6 let (v případě OŠPD do 7 let). Dvouleté děti budou umístěny do jednoho oddělení a na základě možností bude do této třídy přidělen další pracovník (školní asistent nebo asistent pedagoga). Na základě přání rodičů je možnost umístění sourozenců do stejné třídy. V každé třídě (Kotátko, Štěňátka) je umístěn přibližně stejný počet dětí.

5.2. KRITÉRIA PRO PŘIJÍMÁNÍ DĚTÍ K PŘEDŠKOLNÍMU VZDĚLÁVÁNÍ

Na základě žádosti zákonného zástupce vydává ředitel školy Rozhodnutí o přijetí dítěte k předškolnímu vzdělávání v souladu se zákonem č. 500/2004 Sb., správní řád, v platném znění, a zákonem č. 561/2004 Sb., o předškolním, základním, středním, vyšším odborném a jiném vzdělávání (školský zákon), v platném znění.

Děti jsou přijímány k předškolnímu vzdělávání dle následujících kritérií:

- A) docházka v posledním roce před zahájením povinné školní docházky
- B) celodenní docházka dítěte jehož rodiče jsou zaměstnaní
- C) sourozenec v MŠ a dítě dosáhne k 1. 9. věku tří let
- D) nepřijetí dítěte v předchozím roce z důvodu naplnění kapacity MŠ

Termín zápisu k předškolnímu vzdělávání je vždy včas uveden na webových stránkách školy.

5.3. VZDĚLÁVÁNÍ DĚTÍ SE SPECIÁLNÍMI VZDĚLÁVACÍMI POTŘEBAMI

Rámcové cíle a záměry předškolního vzdělávání jsou pro vzdělávání všech dětí společné. Učitelé respektují individuální potřeby a možnosti dítěte. V případě docházky dítěte se speciálními vzdělávacími potřebami učitelé a vedení školy využívají poradenské pomoci školských poradenských zařízení. Učitelé upravují metody a formy vzdělávání, hodnocení, organizaci výuky, zabezpečují individuální přístup k dítěti. Učitelé vypracují na základě doporučení školského poradenského zařízení (ŠPZ) individuální vzdělávací plán (IVP) do jednoho měsíce od podpisu

doporučení rodičem. Ředitel školy s vedoucí učitelkou zajistí na základě doporučení ŠPZ speciální učebnice, pomůcky a kompenzační pomůcky. V případě doporučení ŠPZ zajistí mateřská škola využití asistenta pedagoga. Vzdělávání dětí se SVP probíhá při snížení počtu dětí ve třídě v souladu s právními předpisy. Mateřská škola spolupracuje s rodinou dítěte. V případě docházení dítěte s příznými podpůrnými opatřeními prvního stupně do MŠ je zpracován plán pedagogické podpory (PLPP). Pro děti s příznými podpůrnými opatřeními od druhého stupně je vytvořen individuální vzdělávací plán (IVP). PLPP zpracovává škola samostatně. IVP zpracovává škola na základě doporučení ŠPZ.

5.4. VZDĚLÁVÁNÍ DĚTÍ MIMOŘÁDNĚ NADANÝCH

Učitelky využívají pedagogické diagnostiky k vyhledávání dětí nadaných. Učitelé respektují individuální potřeby a možnosti dítěte. Učitelé a vedení školy využívají poradenské pomoci školských poradenských zařízení. Učitelé upravují metody a formy vzdělávání, hodnocení, organizaci výuky, zabezpečují individuální přístup k dítěti. Dítě, které jeví známky nadání, dále podporují, rozvíjí. Spolupracují se zákonnými zástupci dítěte. Využívají spolupráce s ŠPZ. Poskytují podpůrná opatření 2. - 4. stupně

V souladu s doporučením ŠPZ. V případě poskytnutí podpůrného opatření

2. - 4. stupně vypracují na základě doporučení ŠPZ IVP. Škola zajistí speciální pomůcky a didaktické materiály.

5.5. VZDĚLÁVÁNÍ DĚTÍ MLADŠÍCH TŘÍ LET

Mateřská škola je vybavena dostatečným množstvím podnětných a bezpečných hraček a pomůcek vhodných pro dvouleté děti. Pro zajištění bezpečnosti jsou zneprístupněny bezpečnost ohrožující předměty. Ve třídě jsou nastavena dětem srozumitelná pravidla jak pro používání a ukládání hraček a pomůcek, tak pro ohleduplné bezpečné a prosociální chování. Prostředí je upraveno tak, aby poskytovalo dostatečný prostor pro volný pohyb a hru dětí, umožňovalo variabilitu v uspořádání prostoru a zabezpečovalo možnost naplnění potřeby průběžného odpočinku. Mateřská škola je vybavena dostatečným zázemím pro zajištění hygieny dítěte. Je zajištěn vyhovující režim dne, který respektuje potřeby dětí (zejména pravidelnost, dostatek času na realizaci činností, úprava času stravování,

dostatečný odpočinek). Vzdělávací činnosti jsou realizovány v menších skupinách či individuálně, podle potřeb a volby dětí. Učitel uplatňuje k dítěti laskavě důsledný přístup, dítě pozitivně přijímá.

Záměr:

- Budeme se snažit využívat pozice chůvy nebo jiných pracovníků pro děti dvouleté získáním dotací z projektů, nebo získáním finančních prostředků do rozpočtu školy

6. AUTOEVALUAČNÍ SYSTÉM ŠKOLY

Smyslem a cílem evaluace je průběžně vyhodnocovat podmínky, průběh vzdělávání a jeho výsledky a na základě analýzy zjištění přijímat účinná opatření ke zkvalitnění další práce školy.

1. Evaluace vnitřní

- Vyhodnocování podmínek vzdělávacího procesu
- Vyhodnocování činnosti dětmi – po ukončení tematického celku
- Shromažďování výsledků práce dítěte – portfolio dítěte
- Kontrolní činnost vedoucí učitelky, ředitele školy
- Vyhodnocování ŠVP PV a souladu s RVP PV
- Vyhodnocování práce zaměstnanců školy
- Klima školy a jeho vyhodnocování (dotazníky, ankety)
- Vyhodnocování spolupráce s rodiči

2. Evaluace vnější

- Šetření kontrolních orgánů a ČŠI
- Kontroly zřizovatele

3. Plán evaluace

Předmět evaluace	Techniky evaluace	Časový plán	Zodpovídá
Věcné podmínky	Dotazník pro zaměstnance školy	1x za 3 roky (před evaluací ŠVP)	VU
Životospráva			
Psychosociální podmínky			
Organizace			
Řízení MŠ			
Personální podmínky			
Spoluúčast rodičů			
Akce s rodiči	Dotazník pro rodiče	1x ročně	VU, ŘŠ
Aktivita rodičů			
Informovanost rodičů			
Práce a klima školy			
Pohovor s rodiči	Pohovor s rodiči	2x ročně	Uč.
Činnosti s dětmi	Rozhovor, sebehodnocení dětí – tabulka	Po ukončení tem.celku	Uč.
Evaluace IB a tematických celků	Písemné hodnocení v tabulce	Po ukončení tem.celku	Uč.
Individualizace	Portfolio dítěte	Průběžně	Uč.
Záznamy o rozvoji dítěte	Průběžné záznamy	Průběžně (dítě 2x za rok)	Uč.
Vzdělávací výsledky dětí s OPŠD	Diagnostické záznamy	3x ročně	Uč., VU
Kvalita práce pedagoga	Kontrolní a hospitační činnost (záznam)	1x ročně	VU, ŘŠ
Kvalita práce správních zaměstnanců	Kontrolní činnost (záznam)	1x ročně	VU
Ekonomické podmínky	Rozbory hospodaření	2x ročně	VU, ŘŠ, EK
Rizika v prostorách MŠ – BOZ	Vizuální kontrola, zápis	1x ročně	Komise BOZ
Evaluace vých. vzděl. obsahu ze ŠVP	Písemný záznam	2x ročně	VU

Vysvětlivky použitých zkratk:
 ŘŠ ředitel školy
 TVP třídní vzdělávací program
 VU vedoucí učitelka
 EK ekonomka
 TK třídní kniha
 Uč. učitelky
 OPŠD odklad povinné školní docházky